

## Nota introdutória

Em cumprimento do disposto no artigo 13.º, n.º 2, da Lei n.º 22/2013, de 26 de fevereiro, foi disponibilizada pelo IGFEJ, em 2 de dezembro de 2015, uma aplicação, destinada a ser utilizada pelo Juiz, que permite realizar de forma eficiente as seguintes operações:

- Nomeação aleatória dos administradores judiciais nos processos, assegurando igualmente a equidade na distribuição dos processos em cada uma das 23 comarcas;
- Nomeação direta do administrador judicial no processo;
- Substituição do administrador judicial anteriormente nomeado.

As regras basilares que são tidas em consideração no sorteio do administrador judicial materializam-se na:

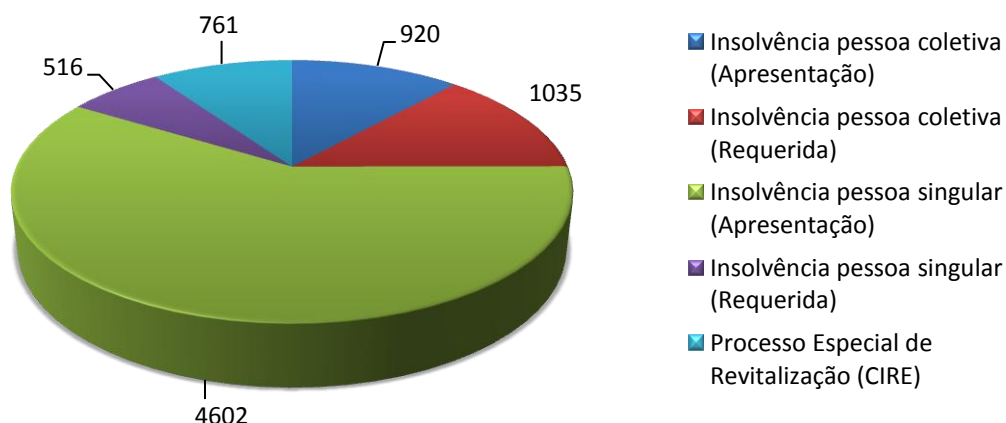
- Aleatoriedade na escolha (por comarca);
- Equidade no número de processos distribuídos aos administradores judiciais ativos e inscritos em cada comarca.

Assim, após meio ano de funcionamento desta ferramenta, a Comissão para o Acompanhamento dos Auxiliares da Justiça (CAAJ) está em condições de divulgar os dados retirados deste programa, tendo como **referência o período de 2 de dezembro de 2015 (data da disponibilização) a 2 de junho de 2016.**

Os dados, relativos aos processos de insolvência e aos processos especiais de revitalização, estão ainda sujeitos a correções.

1.

**Distribuição de processos de insolvência**  
(02dez2015 a 02jun2016)



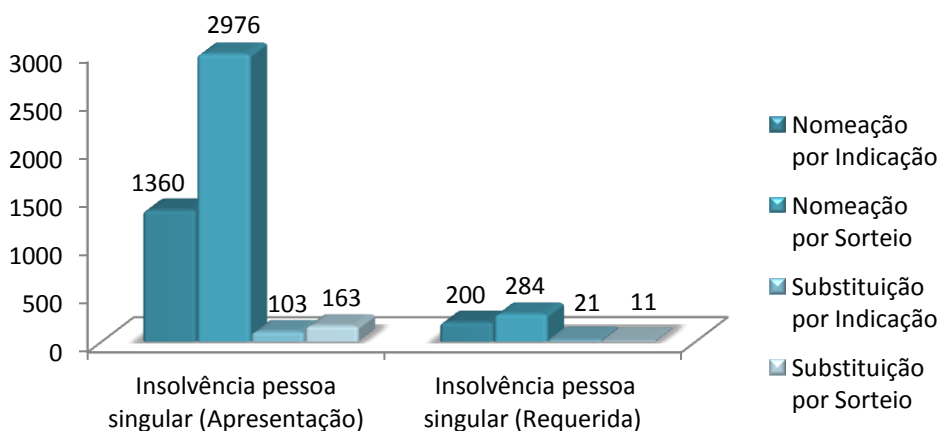
**TOTAL: 7.834**

(Fig.1)

**Destaque:** No período em análise o número de processos de insolvência *de pessoas singulares* atingiu valores superiores à totalidade dos demais tipos processuais.

2.

**Distribuição de processo de insolvência de pessoa singular - Apresentação vs Requerida**  
(02dez2015 a 02jun2016)

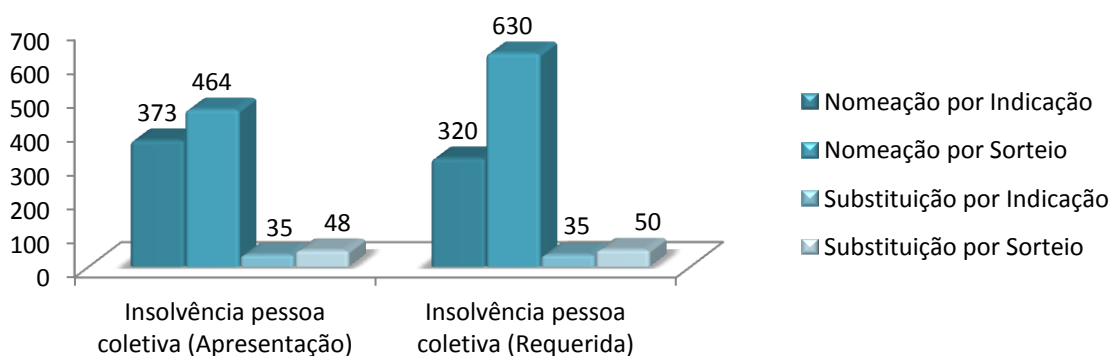


(Fig.2)

**Destaque:** A principal forma escolhida para a *nomeação* e *substituição* dos administradores judiciais em processos de insolvência *de pessoas singulares* foi *aleatória com recurso a sorteio*.

## 2.1.

### Distribuição por insolvência de pessoa coletiva – Apresentação vs Requerida (02dez2015 a 02jun2016)

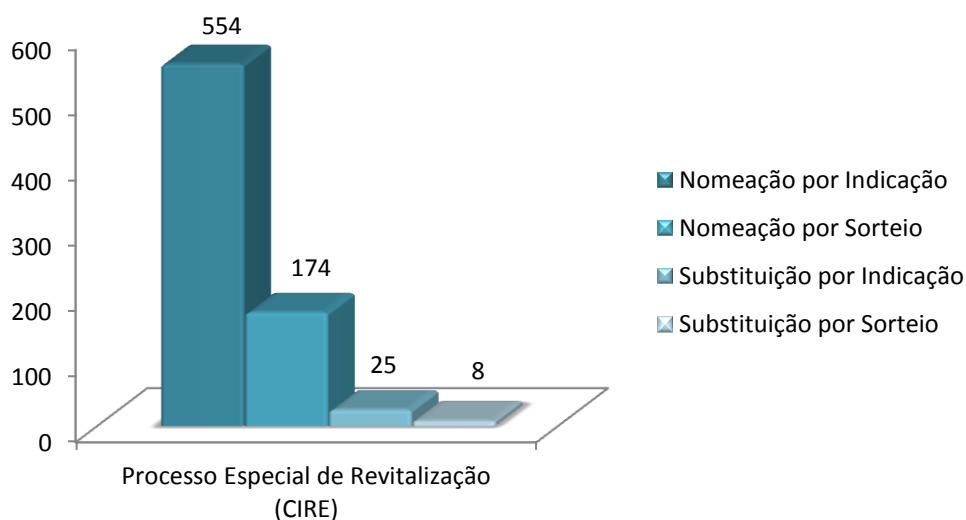


(Fig.3)

**Destaque:** A principal forma escolhida para a *nomeação* e *substituição* dos administradores judiciais em processos de insolvência de *peçoas coletivas* foi *aleatória com recurso a sorteio*.

## 2.2.

### Distribuição por Processo Especial de Revitalização (CIRE) (02dez2015 a 02jun2016)

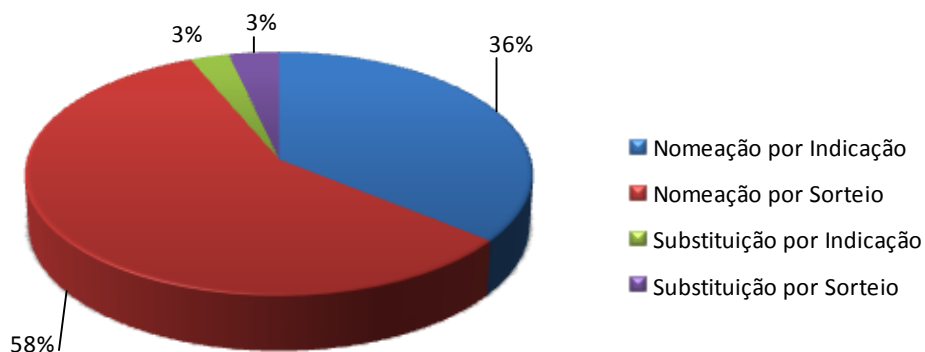


(Fig.4)

**Destaque:** A principal forma escolhida para a *nomeação* dos administradores judiciais em *processos especiais de revitalização* foi a *nomeação por indicação*.

### 2.3.

**Distribuição por tipologia de nomeação**  
(02dez2015 a 02jun2016)

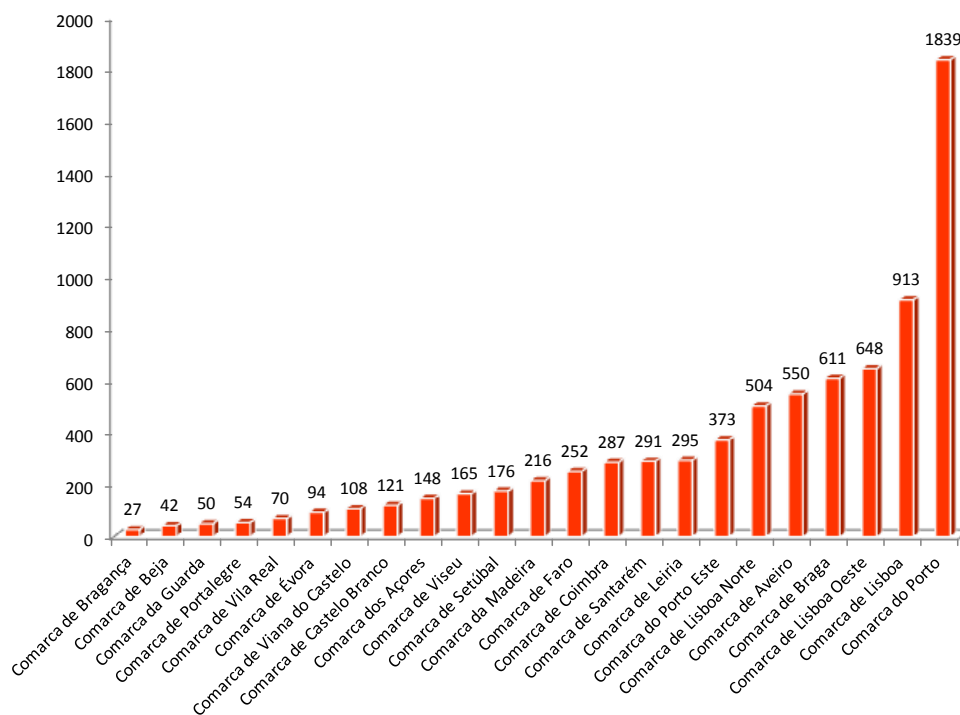


(Fig.5)

**Destaque:** O recurso a sorteio aleatório ultrapassa metade das nomeações e das substituições no período em análise.

### 3.

**Distribuição de processos de insolvência por comarcas**  
(02dez2015 a 02jun2016)



(Fig.6)

## 3.1.

### Distribuição de processos de insolvência em Lisboa e Porto (02dez2015 a 02jun2016)

■ Outras Regiões ■ Lisboa ■ Porto

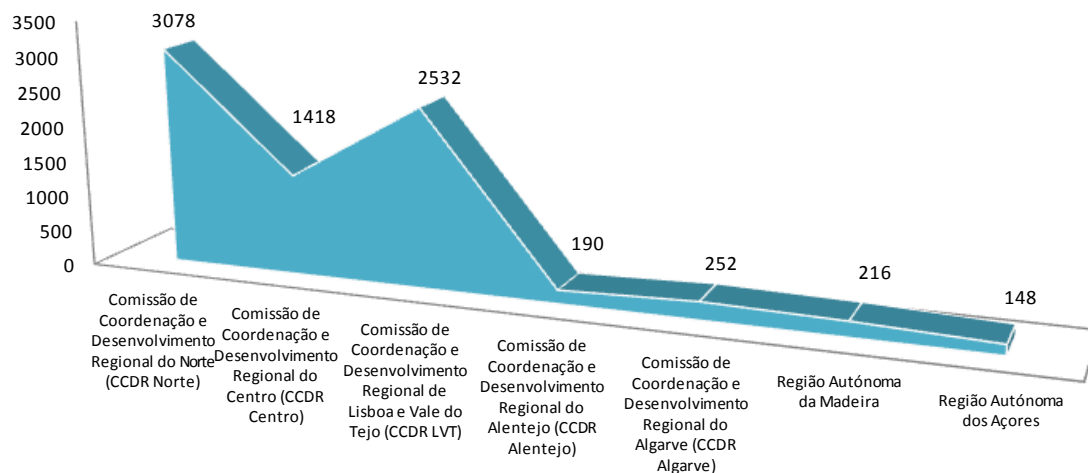


(Fig.7)

Para a Região de Lisboa foram consideradas as comarcas de Lisboa, Lisboa Norte e Lisboa Oeste, e para a Região do Porto as comarcas do Porto e Porto Este.

## 3.2.

### Distribuição de processos de insolvência por Nomenclatura das Unidades Territoriais para fins Estatísticos – NUTS e Regiões Autónomas (Nível hierárquico II) (02dez2015 a 02jun2016)



	Comissão de Coordenação e Desenvolvimento Regional do Norte (CCDR Norte)	Comissão de Coordenação e Desenvolvimento Regional do Centro (CCDR Centro)	Comissão de Coordenação e Desenvolvimento Regional de Lisboa e Vale do Tejo (CCDR LVT)	Comissão de Coordenação e Desenvolvimento Regional do Alentejo (CCDR Alentejo)	Comissão de Coordenação e Desenvolvimento Regional do Algarve (CCDR Algarve)	Região Autónoma da Madeira	Região Autónoma dos Açores
■	3078	1418	2532	190	252	216	148

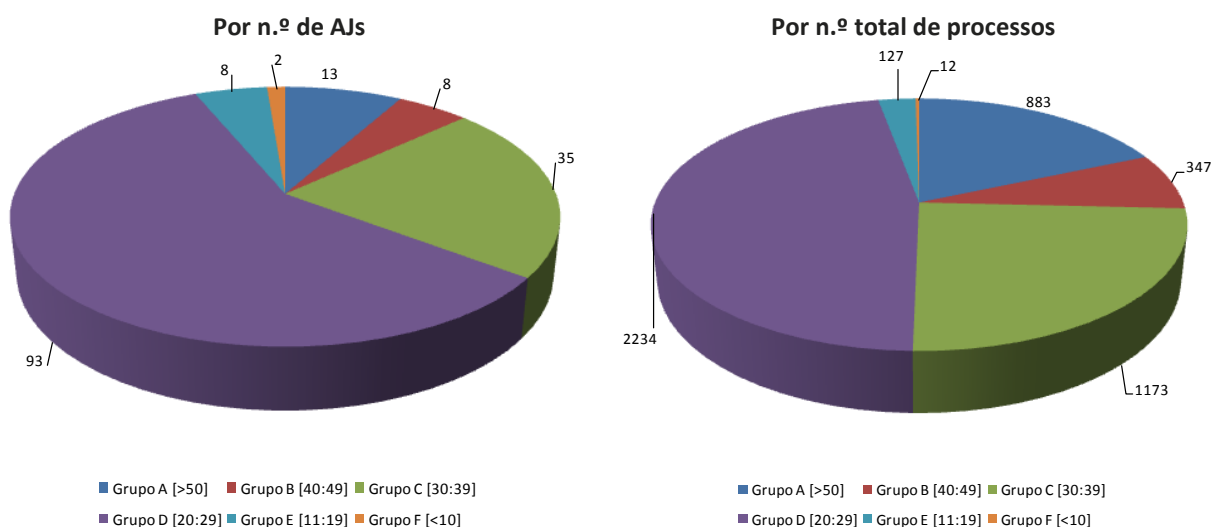
(Fig.8)



### 3.3.

#### Distribuição de processos por grupos de inscrições nas comarcas (02dez2015 a 02jun2016)

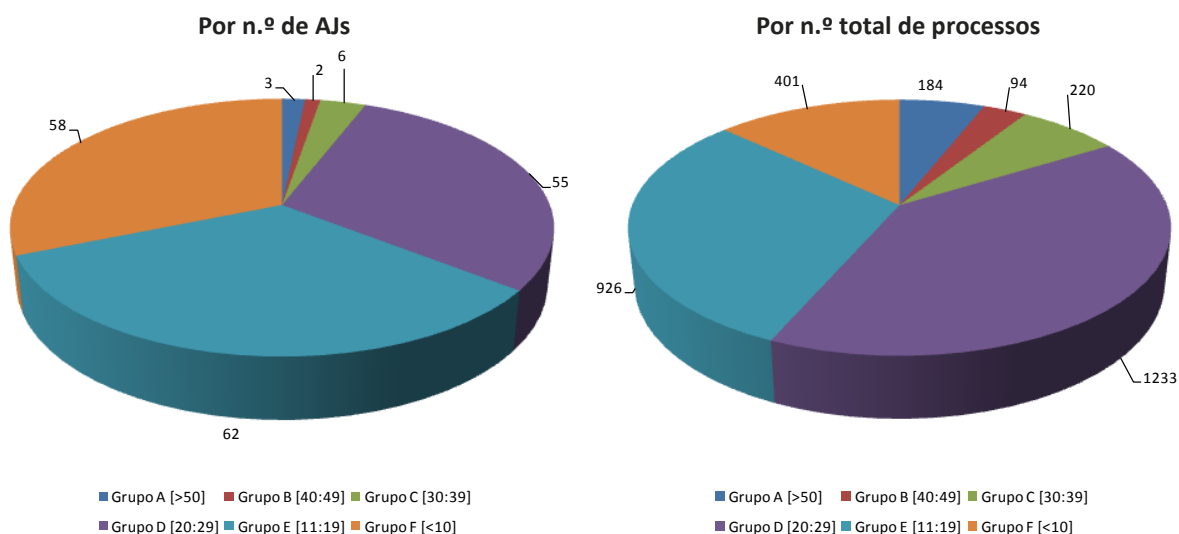
##### INSCRITOS EM 23 COMARCAS



INSCRITOS EM 23 COMARCAS		
Classificação por n.º de processos	N.º de AJs	N.º total de processos
Grupo A [>50]	13	883
Grupo B [40:49]	8	347
Grupo C [30:39]	35	1173
Grupo D [20:29]	93	2234
Grupo E [11:19]	8	127
Grupo F [<10]	2	12
<b>Total de AJ</b>	<b>159</b>	<b>4776</b>

(Fig.9)

### INSCRITOS EM MENOS DE 23 COMARCAS



INSCRITOS EM MENOS DE 23 COMARCAS		
Classificação por n.º de processos	N.º de AJs	N.º total de processos
Grupo A [>50]	3	184
Grupo B [40:49]	2	94
Grupo C [30:39]	6	220
Grupo D [20:29]	55	1233
Grupo E [11:19]	62	926
Grupo F [<10]	58	401
<b>Total de AJ</b>	<b>186</b>	<b>3058</b>

(Fig.10)

**Destaque:** O número de administradores judiciais inscritos na totalidade das comarcas (46%) é inferior ao número inscrito em menos do que a totalidade (54%), mas o número de processos que lhe são confiados (61%) excede o número de processos que cabem aos que se inscrevem num número menor de comarcas (39%).

Em termos de número de administradores judiciais, no conjunto dos inscritos na totalidade das comarcas os grupos D e C são os maiores, ao passo que no conjunto dos inscritos em menor número de comarcas os maiores grupos são os E e F (com o D a pouca distância). Em termos de número de processos, em ambos os casos o grupo D é o maior, concentrando 47% do total distribuído a administradores judiciais inscritos em todas as comarcas, e 40% do distribuído aos restantes.